

DREPTURI DE AUTOR © Hangzhou EZVIZ Software Co., Ltd. TOATE DREPTURILE REZERVATE.

Orice informație, inclusiv, printre altele, formulări, imagini, grafice sunt proprietățile Hangzhou EZVIZ Software Co., Ltd. (denumite în continuare „EZVIZ”). Acest manual de utilizare (denumit în continuare „Manualul”) nu poate fi reprodus, modificat, tradus sau distribuit, parțial sau în întregime, prin niciun fel de mijloc, fără permisiunea prealabilă scrisă a EZVIZ. Cu excepția cazului în care se stipulează altfel, EZVIZ nu face nicio garanție sau reprezentare, expresă sau implicită, cu privire la Manual.


Despre acest Manual

Manualul include instrucțiunile pentru utilizarea și gestionarea produsului. Fotografii, diagramele, imaginile și toate celelalte informații de mai jos sunt doar pentru descriere și explicații. Informațiile conținute în Manualul pot fi modificate, fără notificare prealabilă, din cauza actualizărilor firmware-ului sau din alte motive. Vă rugăm să găsiți cea mai recentă versiune în EZVIZ™ pe site-ul web (<http://www.ezviz.com>).

Înregistrare revizuire

Versiune nouă – Mai 2022

Recunoașterea mărcilor

EZVIZ™, ™, și alte mărci comerciale și sigle ale EZVIZ sunt proprietatea EZVIZ în diferite jurisdicții. Alte mărci comerciale și sigle menționate mai jos reprezintă proprietatea respectivilor deținători.

Declinarea răspunderii legale

ÎN MĂSURA MAXIMĂ PERMISĂ DE LEGISLAȚIA APLICABILĂ, PRODUSUL DESCRIS, ÎMPREUNĂ CU COMPONENTELE HARDWARE, SOFTWARE ȘI FIRMWARE ALE ACESTUIA, ESTE FURNIZAT „AȘA CUM ESTE”, CU TOATE DEFECTELE ȘI ERORILE, IAR EZVIZ NU GARANTEAZĂ NICI ÎN MOD EXPRES, NICI SUBÎNȚELES, INCLUSIV, DAR FĂRĂ A SE LIMITA LA, VANDABILITATEA, CALITATEA SATISFĂCĂTOARE, ADECVAREA PENTRU UN ANUMIT SCOP ȘI NEATINGEREA TERȚILOR. ÎN NICIO SITUAȚIE EZVIZ, DIRECTORII, FUNCȚIONARI, ANGAJAȚII SAU AGENȚII SĂI NU VOR RĂSPUNDE PENTRU NICIUN FEL DE DAUNE CONSECUTIVE, ACCIDENTALE SAU INDIRECTE, INCLUSIV, PRINTRE ALTELE, DAUNE PENTRU PIERDEREA PROFITULUI ACTIVITĂȚII, ÎNTRERUPEREA ACTIVITĂȚII, SAU PIERDEREA DE DATE SAU DOCUMENTE ÎN LEGĂTURĂ CU UTILIZAREA ACESTUI PRODUS, CHIAR DACĂ EZVIZ A FOST AVERTIZAT DE POSIBILITATEA UNOR ASTFEL DE DAUNE.

ÎN LIMITA MAXIMĂ PERMISĂ DE LEGEA APLICABILĂ, RĂSPUNDEREA TOTALĂ A EZVIZ PENTRU TOATE DAUNELE NU VA DEPĂȘI ÎN NICIUN CAZ PREȚUL INIȚIAL DE ACHIZIȚIE AL PRODUSULUI.

EZVIZ NU ÎȘI ASUMĂ NICIO RĂSPUNDERE PENTRU VĂTĂMĂRI CORPORALE SAU DAUNE MATERIALE CA URMARE A ÎNTRERUPERII PRODUSULUI SAU A ÎNCETĂRII SERVICIULUI CAUZATE DE: A) INSTALAREA SAU UTILIZAREA NECORESPUNZĂTOARE, ALTELE DECÂT CELE SOLICITATE; B) PROTECȚIA INTERESELOR NAȚIONALE SAU PUBLICE; C) FORȚA MAJORĂ; D) UTILIZAREA DE CĂTRE DVS. SAU TERȚI, INCLUSIV, DAR FĂRĂ A SE LIMITA LA, UTILIZAREA PRODUSELOR, SOFTWARE-ULUI, APLICAȚIILOR TERȚILOR ȘI ALTELE.

ÎN CEEA CE PRIVEȘTE PRODUSUL CU ACCES LA INTERNET, UTILIZAREA PRODUSULUI SE VA FACE ÎN ÎNTREGIME DOAR PE RISC PROPRIU. EZVIZ NU ÎȘI VA ASUMA RESPONSABILITATEA PENTRU FUNCȚIONAREA NECORESPUNZĂTOARE, SCURGERILE DE INFORMAȚII CONFIDENȚIALE SAU ALTE DAUNE CARE POT REZULTA DIN ATACURILE CIBERNETICE, ATACURILE HACKERILOR, INFECTAREA CU VIRUȘI SAU ALTE RISCURI DE SECURITATE PE INTERNET; CU TOATE ACESTE, EZVIZ VA OFERI ASISTENȚĂ TEHNICĂ OPORTUNĂ DACĂ ESTE NECESAR. LEGILE DE SUPRAVEGHERE ȘI LEGILE PRIVIND PROTECȚIA DATELOR VARIAZĂ ÎN FUNCȚIE DE JURISDICȚIE. VĂ RUGĂM SĂ VERIFICAȚI TOATE LEGILE RELEVANTE DIN JURISDICȚIA DVS. ÎNAINTE DE A UTILIZA ACEST PRODUS PENTRU A ASIGURA CĂ UTILIZAREA RESPECTĂ LEGEA APLICABILĂ. EZVIZ VA FI RĂSPUNZĂTOR ÎN EVENTUALITATEA ÎN CARE ACEST PRODUS ESTE UTILIZAT ÎN SCOPURI NELEGITIME.

ÎN CAZUL UNOR CONFLICTE ÎNTRE CELE DE MAI SUS ȘI LEGEA APLICABILĂ, ACEASTA DIN URMĂ PREVALEAZĂ.

Cuprins

Prezentare generală.....	1
1. Conținutul pachetului	1
2. Noțiuni de bază	1
Configurare	2
1. Porniți camera.....	2
2. Obțineți aplicația EZVIZ	3
3. Adăugați camera la EZVIZ.....	3
Instalarea camerei	3
1. Locul de instalare	3
2. Pași de instalare.....	4
Vizualizarea dispozitivului	6
1. Vizualizare live	6
2. Setări	7
EZVIZ Connect.....	9
1. Utilizați Amazon Alexa	9
2. Utilizarea Google Assistant	10
Întrebări frecvente	10
Inițiative privind utilizarea produselor video...	11

Prezentare generală

1. Conținutul pachetului



Camera (1 buc.)



Șablon de găurire (1 buc.)



Cablu USB (1 buc.)



Set de șuruburi (1 buc.)



Ghid de instalare rapidă
(1 buc.)

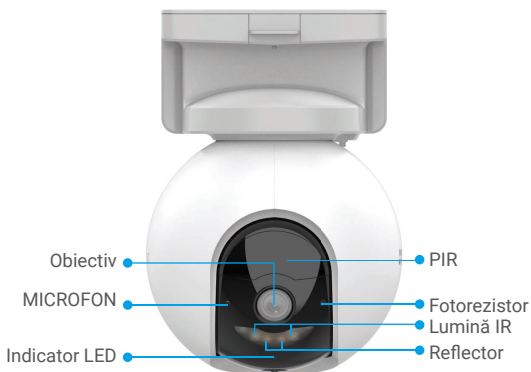


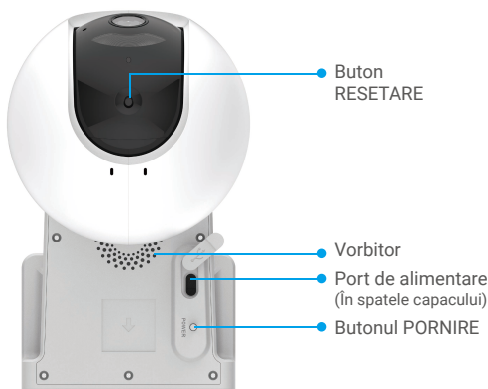
Informații de
reglementare (2 buc.)



Ghid de pornire
rapidă (1 buc.)

2. Noțiuni de bază





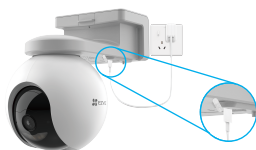
Denumire	Descriere
Buton RESETARE	Apăsați și mențineți apăsat timp de aproximativ 4 secunde pentru a reporni și a seta toți parametrii la valorile implicite.
Butonul PORNIRE	<ul style="list-style-type: none"> • Pornire: Apăsați și mențineți apăsat timp de 2 secunde în starea de oprire. • Oprise: Apăsați și țineți apăsat timp de 4 secunde pentru a opri camera.
Port de alimentare	Pentru încărcarea camerei.
Indicator LED	● ● Roșu intermitent lent: Excepție de rețea.
	●●●● Roșu care clipește rapid: Excepție cameră.
	▬ Albastru solid: Camera pornește sau este vizualizată în timp real în aplicația EZVIZ.
	● ● Albastru intermitent lent: Camera funcționează corect.
	●●●● Albastru intermitent rapid: Camera este pregătită pentru conexiunea la Wi-Fi.
	▬ Verde solid: Camera este complet încărcată.
	● ● Verde intermitent lent: Se încarcă.

Configurare

1. Porniți camera

În starea de oprire, apăsați și mențineți apăsat butonul PORNIRE timp de 2 secunde pentru a porni.

Dacă camera nu mai are baterie, conectați-o la priză cu ajutorul adaptorului de alimentare pentru încărcare (5 V 2 A).



Încărcare cu adaptor de alimentare



Încărcare cu panou solar

- Atât adaptorul de alimentare (5 V 2 A), cât și panoul solar trebuie să fie achiziționate separat.
- Scoateți camera de pe perete înainte de încărcare.
- Vă rugăm să nu încărcați camera atunci când temperatura depășește 45 de grade sau sub 0 grade.
- Nu este permisă încărcarea camerei cu adaptor de alimentare la exterior.
- Când se încarcă, camera se va porni automat.

2. Obțineți aplicația EZVIZ

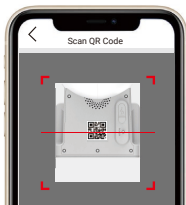
- Conectați-vă telefonul mobil la Wi-Fi utilizând rețeaua de 2,4 GHz.
- Descărcați și instalați aplicația EZVIZ căutând "EZVIZ" în App Store sau Google Play™.
- Lansați aplicația și înregistrați un cont de utilizator EZVIZ.



- Dacă ați folosit deja aplicația, asigurați-vă că este cea mai recentă versiune. Pentru a afla dacă este disponibilă o actualizare, accesați magazinul de aplicații și căutați EZVIZ.

3. Adăugați camera la EZVIZ

1. Autentificați-vă la contul dvs. din aplicația EZVIZ.
2. Pe ecranul de pornire, apăsați „+” în colțul din dreapta sus pentru a accesa interfața Scanare cod QR.
3. Scanați codul QR pe coperta ghidului de pornire rapidă sau de pe corpul camerei.



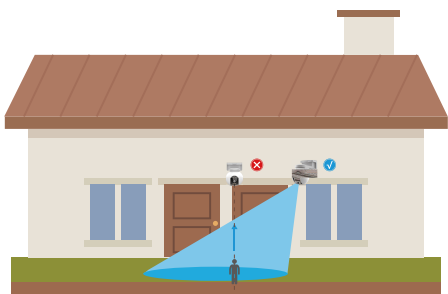
4. Urmați expertul aplicației EZVIZ pentru a finaliza configurarea în rețea a camerei.

Instalarea camerei

1. Locul de instalare

Alegeți o locație cu un câmp vizual clar, neblocat și cu un semnal wireless bun către cameră. Vă rugăm să rețineți următoarele sfaturi:

- Asigurați-vă că peretele este suficient de puternic pentru a rezista de trei ori greutatea camerei.
- Înălțimea recomandată pentru montare: 10,0 ft (3 m);
- Distanța de detectare: 6,5-32,8 ft (2-10 m).
- Asigurați-vă că traficul lateral traversează câmpul vizual al camerei. Senzorul de mișcare al camerei este mult mai sensibil la mișcarea laterală în câmpul său vizual decât la mișcarea directă spre sau departe de cameră.



- i** Limitat de tehnologia de detectare PIR, camera poate să nu detecteze mișcarea dacă temperatura mediului este similară cu temperatura corpului uman sau atunci când cineva se apropie de senzorul PIR pe verticală.

Se recomandă să setați sensibilitatea de detectare în aplicația EZVIZ atunci când alegeți locația. Astfel, puteți verifica dacă mișcarea poate fi detectată în poziția camerei și puteți regla sensibilitatea în funcție de dimensiunea și distanța obiectului detectat.

⚠ Note importante privind reducerea numărului de alarme:

- Nu instalați camera în condiții de lumină puternică, inclusiv lumina soarelui, lumini puternice ale lămpii etc.
- Nu plasați camera în apropierea niciunei prize, inclusiv orificiilor pentru aer condiționat, orificiilor umidificatorului, orificiilor de transfer a căldurii proiectoarelor etc.
- Nu instalați camera în locuri cu vânt puternic.
- Nu instalați camera în fața unei oglinzi.
- Țineți camera la cel puțin 1 metru distanță de orice dispozitiv wireless, inclusiv routere Wi-Fi și telefoane, pentru a evita interferențele wireless.

2. Pași de instalare

Camera poate fi montată pe perete și pe tavan.

Instalare pe tavan/perete

1. Vă rugăm să separați mai întâi baza de montare și camera.



2. Îndepărtați folia protectoare de pe obiectiv.
3. Găuriți șablonul pe o suprafață curată și plană.
4. (Numai pentru pereți de ciment) Faceți găuri pentru șuruburi conform șablonului și introduceți suporturile.
5. Folosiți șuruburi pentru a fixa baza de montare conform șablonului.
6. Montați camera pe baza de montare.

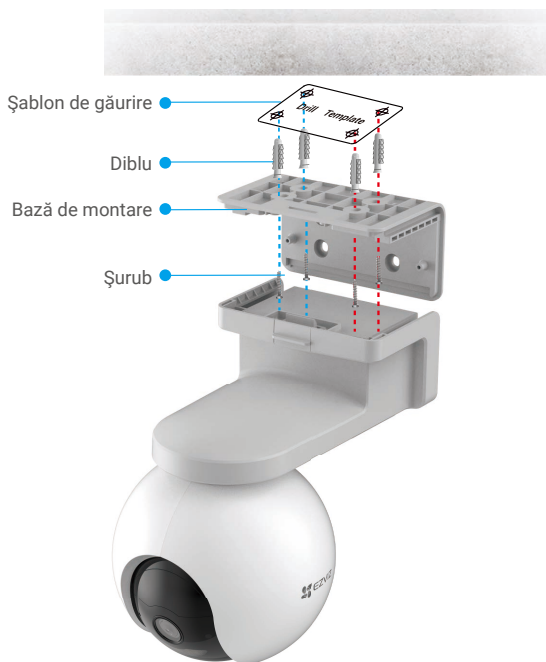


Fig. 1 Montare pe tavan

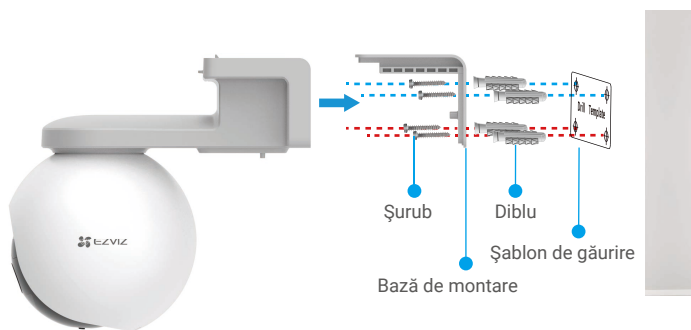


Fig. 2 Montare pe perete

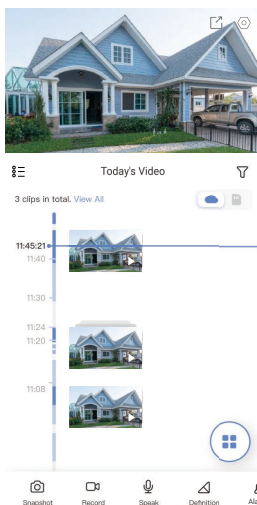
Vizualizarea dispozitivului

- i** Interfața aplicației poate fi diferită din cauza actualizării versiunii, iar interfața aplicației pe care ați instalat-o pe telefon va prevala.

1. Vizualizare live

Atunci când lansați aplicația EZVIZ, afișajele paginii dispozitivului sunt prezentate mai jos.

Puteți să vizualizați și să ascultați un flux live, să faceți instantanee, să înregistrați videoclipuri și să alegeți definiția videoclipului după cum este necesar.



Pictogramă	Descriere
	Împărtășiți. Partajați dispozitivul.
	Setări. Vizualizați sau modificați setările dispozitivului.
	Instantaneu. Faceți un instantaneu.
	Înregistrare. Porniți/opriți manual înregistrarea.
	Definiție. Selectați rezoluția video de la Full HD, Ultra HD sau Hi-Def.
	Panoramă/Înclinare/Mărire. Rotiți camera pentru a obține un câmp vizual mai larg.
	Vorbiți. Atingeți pictograma, apoi urmați instrucțiunile de pe ecran pentru a vorbi sau asculta persoane din fața camerei.
	Imagine 360°. Atingeți pentru a genera o imagine de vizualizare la 360 de grade.
	Alarmă. Sunet sau bliț pentru a împiedica intrușii.
	Live pe mai multe ecrane. Atingeți pentru a selecta aspectele ferestrei.

- i** Glisați spre stânga și spre dreapta pe ecran pentru a vedea mai multe pictograme.

2. Setări

Parametru	Descriere
Mod de lucru	<ul style="list-style-type: none"> • Mod înregistrare: Camera va continua să înregistreze. Vă rugăm să conectați camera la priză. • Mod de performanță: Un clip video este mai lung, dar economisește mai puțină energie. • Mod economisire energie: Un clip video este mai scurt și economisește mai multă energie. • Super economisire energie: Modul repaus este activat. Vizualizarea live activă poate trezi camera. • Configurați modul de lucru: Personalizați modul de lucru în diferite perioade.
Detectare inteligentă	<p>Aici puteți selecta tipul de detectare și puteți seta sensibilitatea și zonele de detectie.</p> <p>Tipuri de detectare:</p> <ul style="list-style-type: none"> • Detectare infraroșu PIR: Dispozitivul va trimite alerte atunci când captează energia termică a unui animal sau a unui om. • Detectarea formei umane: Atunci când este activat, dispozitivul va trimite o alarmă atunci când sunt detectate activități ale corpului uman. <ul style="list-style-type: none"> • Setări de sensibilitate de detectare: Aici puteți seta și testa sensibilitatea de detectie. • Zona de detectare: Puteți desena zona de detectare a mișcării făcând clic, prin alunecare liniară și alunecare liniară închisă.
Notificare	<p>Pentru dispozitivul lateral:</p> <ul style="list-style-type: none"> • Notificare sonoră: Puteți seta sunetul notificării în diferite stări, cum ar fi silențios, intens, slab și chiar personalizat. De asemenea, puteți personaliza mesajul vocal în diferite perioade. • Notificare lumină: Atunci când sunt activate, luminile camerei vor clipi când detectarea este declanșată. <p>Pentru aplicația laterală:</p> <ul style="list-style-type: none"> • Notificare mesaj: Când este dezactivată, veți primi evenimente în Bibliotecă, dar nu veți primi notificări push.
Audio	Când sunt dezactivate, nici vizualizarea live, nici videoclipurile înregistrate nu vor avea sunet.
Imagine	<p>Aici puteți selecta diferite moduri de fotografiere.</p> <ul style="list-style-type: none"> • Stiluri imagine: <ul style="list-style-type: none"> • Original: Stil de imagine implicit. • Soft: Saturație mai mică a culorilor. • Viu: Saturație de culoare mai mare. • Mod vedere nocturnă: <ul style="list-style-type: none"> • Vedere nocturnă color: Lumina caldă, poate fi folosită și noaptea, iar imaginea este colorată. • Vedere nocturnă alb-negru: Lumină IR, cu invizibilitate ridicată, iar imaginea este alb-negru. • OSD: Atunci când este activat, OSD-ul cu numele dispozitivului va fi afișat pe toate videoclipurile capturate de cameră.
Lumină	<p>Atunci când este dezactivat, indicatorul camerei va fi oprit.</p> <p>🔴 Excepție: Indicatorul camerei va fi încă aprins atunci când camera este excepțională.</p>
Baterie	Puteți vedea capacitatea rămasă a bateriei aici.
Stocare în cloud	Puteți să vă abonați și să gestionați spațiul de stocare în cloud.
Lista de înregistrări	Aici puteți vedea capacitatea cardului micro SD sau a cardului de memorie eMMC, spațiul utilizat și spațiul liber și, de asemenea, puteți activa sau dezactiva serviciile de stocare în cloud.
Setări de securitate	Dacă sunt activate, imaginile capturate de cameră pot fi disponibile numai după ce introduceți o parolă, iar aici puteți modifica parola de criptare.
Rețea	De asemenea, puteți verifica puterea semnalului Wi-Fi.

Parametru	Descriere
Informații despre dispozitiv	Aici puteți vedea informațiile despre dispozitiv și puteți alege un spațiu în care doriți să plasați dispozitivul. <ul style="list-style-type: none"> • Fus orar: Aici puteți selecta fusul orar după necesitate. • Format oră: Aici puteți selecta formatul de dată după necesitate. • Ghid de utilizare: Puteți citi ghidul de utilizare al camerei aici.
Partajați dispozitivul	Puteți introduce o adresă de e-mail sau un număr de telefon pentru a invita și a acorda permisiuni de dispozitiv unui membru al familiei sau unui oaspete.
Ștergere dispozitiv	Atingeți pentru a șterge camera din EZVIZ Cloud. După ce ați șters camera, videoclipurile stocate în cloud nu vor fi șterse. După ce adăugați camera din nou, videoclipurile pot fi vizualizate în continuare.

1. Utilizați Amazon Alexa

Aceste instrucțiuni vă vor permite să controlați dispozitivele EZVIZ cu Amazon Alexa. Dacă întâmpinați dificultăți în timpul procesului, vă rugăm să consultați **Remedierea defecțiunilor**.

Înainte de a începe, asigurați-vă că:

1. Dispozitivele EZVIZ sunt conectate la aplicația EZVIZ.
2. În aplicația EZVIZ, dezactivați "Criptare video" pe pagina Setări dispozitiv.
3. Aveți un dispozitiv compatibil cu Alexa (de exemplu, Echo Spot, Echo-Show, All-New Echo-Show, Fire TV (toate generațiile), Fire TV stick (numai a doua generație) sau televizoare inteligente Fire TV Edition).
4. Aplicația Amazon Alexa este deja instalată pe dispozitivul dvs. inteligent și ați creat un cont.

Pentru a controla dispozitivele EZVIZ cu Amazon Alexa:

1. Deschideți aplicația Alexa și selectați „Skills and Games” (Abilități și jocuri) din meniu.
2. Pe ecranul Abilități și jocuri, căutați „EZVIZ” și veți găsi abilități „EZVIZ”.
3. Selectați abilitățile dispozitivului EZVIZ, apoi atingeți **ENABLE TO USE (ACTIVAȚI PENTRU A UTILIZA)**.
4. Introduceți numele de utilizator și parola EZVIZ și apăsați **Sign in (Conectare)**.
5. Atingeți butonul **Authorize (Autorizare)** pentru a autoriza Alexa să vă acceseze contul EZVIZ, astfel încât Alexa să poată controla dispozitivele EZVIZ.
6. Veți vedea „EZVIZ has been successfully linked” (EZVIZ a fost conectat cu succes), apoi apăsați **DISCOVER DEVICES (DESCOPERĂ DISPOZITIVE)** pentru a permite Alexa să descopere toate dispozitivele EZVIZ.
7. Reveniți la meniul aplicației Alexa și selectați „Devices” (Dispozitive), iar sub dispozitive veți vedea toate dispozitivele EZVIZ.

Comandă vocală

Descoperiți un nou dispozitiv inteligent prin meniul „Smart Home” din aplicația Alexa sau Funcția de control vocal Alexa.

Odată ce dispozitivul este găsit, îl puteți controla cu vocea. Rostiți comenzi simple pentru Alexa.

- i** Numele dispozitivului, de exemplu: „show xxxx camera,” (arată camera xxxx), poate fi modificat în aplicația EZVIZ. De fiecare dată când schimbați numele dispozitivului, va trebui să descoperiți din nou dispozitivul pentru a actualiza numele.

Remedierea defecțiunilor

Ce fac dacă Alexa nu reușește să descopere dispozitivul meu?

Verificați dacă există probleme de conectare la Internet.

Încercați să reporniți dispozitivul inteligent și să redescoperiți dispozitivul pe Alexa.

De ce starea dispozitivului afișează „Offline” pe Alexa?

Este posibil ca conexiunea wireless să fi fost deconectată. Reporniți dispozitivul inteligent și re-descoperiți pe Alexa.

Accesul la internet pe ruterul dvs. ar putea fi indisponibil. Verificați dacă routerul este conectat la Internet și încercați din nou.

- i** Pentru detalii despre țările care susțin utilizarea Amazon Alexa, consultați site-ul oficial al acestuia.

2. Utilizarea Google Assistant

Cu ajutorul Google Assistant, puteți activa dispozitivul EZVIZ și puteți viziona în direct prin intermediul comenzilor vocale Google Assistant.

Sunt necesare următoarele dispozitive și aplicații:

1. O aplicație EZVIZ funcțională.
2. În aplicația EZVIZ, dezactivați "Criptare video" și activați "Audio" pe pagina Setări dispozitiv.
3. Un televizor cu Chromecast funcțional care se conectează la acesta.
4. Aplicația Google Assistant de pe telefon.

Pentru a începe, urmați pașii de mai jos:

1. Configurați dispozitivul EZVIZ și asigurați-vă că acesta funcționează corect în aplicație.
2. Descărcați aplicația Google Home din App Store sau Google Play Store™ și conectați-vă la contul dvs. Google.
3. În ecranul Myhome, atingeți „+” din colțul din stânga sus și selectați „Set up device” (Configurare dispozitiv) din lista de meniu pentru a accesa interfața Configurare.
4. Apăsați **Works with Google (Funcționează cu Google)**, și căutați „EZVIZ”, unde veți găsi abilități „EZVIZ”.
5. Introduceți numele de utilizator și parola EZVIZ și apăsați **Sign in (Conectare)**.
6. Atingeți butonul **Authorize (Autorizare)** pentru a autoriza Google să vă acceseze contul EZVIZ, astfel încât Google să poată controla dispozitivele EZVIZ.
7. Atingeți **Return to app (Revenire la aplicație)**.
8. Urmăriți pașii de mai sus pentru a finaliza autorizarea. Când sincronizarea este finalizată, serviciul EZVIZ va fi enumerat în lista dvs. de servicii. Pentru a vedea o listă de dispozitive compatibile în contul dvs. EZVIZ, atingeți pictograma de serviciu EZVIZ.
9. Acum încercați câteva comenzi. Utilizați numele camerei pe care ați creat-o atunci când configurați sistemul.

Utilizatorii pot gestiona dispozitivele ca o singură entitate sau într-un grup. Adăugarea de dispozitive într-o cameră permite utilizatorilor să controleze simultan un grup de dispozitive utilizând o singură comandă.

Consultați linkul pentru mai multe informații:

<https://support.google.com/googlehome/answer/7029485?co=GENIE.Platform%3DAndroid&hl=en>

Întrebări frecvente

- Î: Dacă camera este offline în aplicație, înregistrarea videoclipului va continua?**
- R: Dacă camera este pornită, dar se deconectează de la Internet, înregistrarea locală va continua, însă înregistrarea în cloud se va opri. Dacă camera este oprită, ambele înregistrări video se vor opri.
- Î: De ce se declanșează alarma atunci când nu este nimeni în imagine?**
- R: Încercați să setați sensibilitatea alarmei mai mică. Vă rugăm să rețineți că vehiculul și animalele sunt, de asemenea, sursă de declanșare.
- Î: Camera acceptă adăugarea unui card SD?**
- R: Camera are un card de memorie eMMC de 32G încorporat, înregistrare în buclă și nu acceptă extinderea capacității cardului SD.
- Î: Vizualizare live sau redare eşuată.**
- R: Asigurați-vă că rețeaua dvs. este bine conectată. Vizionarea videoclipurilor live necesită o lățime de bandă bună. Puteți actualiza videoclipul sau puteți schimba rețeaua și puteți încerca din nou.

 Pentru informații suplimentare despre dispozitiv, vă rugăm să consultați www.ezviz.com/eu.

Inițiative privind utilizarea produselor video

Vă mulțumim pentru alegerea produselor EZVIZ.

Tehnologia afectează fiecare aspect al vieții noastre. În calitate de companie high-tech, suntem tot mai conștienți de rolul pe care tehnologia îl joacă în îmbunătățirea eficienței afacerilor și a calității vieții, totodată însă și de prejudiciile potențiale ale utilizării sale incorecte. De exemplu, produsele video pot înregistra imagini reale, integrale și clare. Acest lucru aduce o valoare ridicată în ceea ce privește analiza retrospectivă și păstrarea faptelor petrecute în timp real. Totuși, poate avea drept consecință, de asemenea, încălcarea drepturilor și intereselor legitime ale unei părți terțe în cazul distribuirii, utilizării și/sau procesării neadecvate a datelor video. Fiind adeptă a filozofiei „Tehnologia în slujba binelui”, EZVIZ face apel la fiecare utilizator final al tehnologiei și produselor video să respecte toate legile și normele aplicabile, precum și uzanțele etice, cu scopul de a crea împreună o comunitate mai bună.

Vă rugăm să citiți cu atenție următoarele inițiative:

1. Toți avem așteptări rezonabile cu privire la viața privată, iar instalarea produselor video nu ar trebui să fie în contradicție cu aceste așteptări rezonabile. Prin urmare, se va emite un comunicat de avertizare într-o manieră rezonabilă și eficientă, care va clarifica nivelul monitorizării atunci când se instalează produse video în spații publice. Pentru spațiile care nu sunt publice, vor fi evaluate drepturile și interesele unei terțe părți la instalarea produselor video, incluzând, dar fără a se limita la acestea, instalarea produselor video numai după obținerea consimțământului părților interesate și dezinstalarea produselor video cu vizibilitate ridicată.

2. Scopul produselor video este acela de a înregistra activități reale într-un anumit interval de timp, într-un anumit spațiu și în anumite condiții. Prin urmare, toți utilizatorii își vor defini mai întâi într-o manieră rezonabilă drepturile în respectivul domeniu specific, pentru a evita încălcarea drepturilor unei terțe părți la propriile imagini și la viața privată sau a altor drepturi legitime.

3. În timpul utilizării produselor video se vor genera în mod continuu date de tip imagine video obținute din scene reale, inclusiv o cantitate mare de date biologice (precum imagini faciale), datele putând fi utilizate în continuare sau reprocesate. Produsele video în sine nu pot distinge între bine și rău în sensul utilizării datelor, doar pe baza imaginilor capturate de produsele video. Rezultatul utilizării datelor depinde de metoda de utilizare și de scopul în care acestea sunt utilizate de către operatorii de date. Prin urmare, operatorii de date nu numai că vor respecta toate legile și normele aplicabile și alte cerințe normative, însă, de asemenea, vor respecta normele internaționale, regulile de conduită socială, bunele moravuri, practicile comune și alte cerințe neobligatorii, precum și dreptul la viața privată, dreptul asupra propriilor imagini și alte drepturi și interese.

4. Drepturile, valorile și alte cerințe ale diferitelor părți interesate trebuie luate întotdeauna în considerare la procesarea datelor video care sunt generate în mod continuu de produsele video. În acest sens, securitatea produselor și securitatea datelor sunt extrem de importante. Prin urmare, toți utilizatorii finali și operatorii de date vor lua măsurile rezonabile necesare pentru a asigura securitatea datelor și pentru a evita scurgerile de date, dezvăluirea și utilizarea neadecvată a datelor, incluzând, dar fără a se limita la acestea, configurarea controlului accesului, alegerea unui mediu de rețea adecvat (internetul sau intranetul) la care produsele video sunt conectate, asigurând și optimizând permanent securitatea rețelei.

5. Produsele video au contribuit într-o mare măsură la îmbunătățirea securității sociale pe glob și credem că aceste produse, de asemenea, vor juca un rol activ în numeroase aspecte ale vieții sociale. Orice utilizare abuzivă a produselor video, care încalcă drepturile omului sau care conduc la activități ilegale contravine scopului inițial al inovării tehnologice și dezvoltării de produse. Prin urmare, fiecare utilizator va implementa un mecanism de evaluare și urmărire a modului de utilizare a produsului lor pentru a asigura că fiecare produs este utilizat într-o manieră corespunzătoare și rezonabilă și cu bună credință.